

Centro de Documentación en Praxiología Motriz: Estado actual, problemas y perspectivas de futuro (www.praxiologiamotriz.inefc.es)

Marco Antonio Coelho Bortoleto (Doctorando - Inefc- Lleida)
Grupo Estudios Praxiológicos (GEP) Inefc – Lleida

RESUMEN

El Centro Virtual de Documentación en Praxiología Motriz está en funcionamiento desde el año dos mil, aunque en los últimos meses la incorporación de diversos cambios en su estructura ha originado que sea un verdadero referente en el ámbito de la Praxiología Motriz.

Este documento presenta una visión general sobre el estado actual del mencionado centro, los problemas existentes y las perspectivas de futuro. El futuro inmediato de este centro debe estar asociado a conseguir que sea un lugar de encuentro mucho más visitado por los usuarios de internet, a la vez que se debe tratar de atraer un buen número de aportaciones de calidad que enriquezcan su funcionamiento y sentido.

En la primera parte de la comunicación discutimos el concepto de *comunidad virtual*, a la que nos remite el centro, a la vez que se evidencian las consecuencias de la aplicación de este concepto, así como los problemas de seguridad del contenido y la capacidad del mismo como vehículo de comunicación. En la segunda parte se aborda las perspectivas de futuro del centro tomando como referencia el fenómeno tecnológico actual, destacando los objetivos a corto y a largo plazo. Como anexo, presentamos algunos datos que nos ayudaran a elaborar el centro, y el diagrama de la estructura del mismo.

PALABRAS CLAVE

Praxiología Motriz, Comunidad Virtual, Centro Documentación

La Sociedad de la Información es también la Sociedad del Conocimiento en la que el primer empeño se orienta a saber, conocer, y , por consiguiente, en ella la investigación científica ocupa un lugar considerable. André Danzin en ICH (1984).

Aprovechando la realización del VI Seminario Internacional de Praxiología Motriz este documento pretende informar del estado actual, los problemas existentes y las perspectivas de futuro, que en los próximos años deben plantearse en relación al funcionamiento y sentido del Centro de Documentación en Praxiología Motriz. Se trata de una breve reflexión que entendemos necesaria para el público que trabaja desde esta disciplina; es decir, un intento de dirigirnos al colectivo de personas que en su día nos ofreció su confianza para asumir esta responsabilidad.

1. EL ESTADO ACTUAL

1.1. El cambio conceptual

El centro, <http://www.praxiologiamotriz.inefc.es>, aprobado en el V Seminario Internacional de Praxiología Motriz realizado en A Coruña (el pasado año), está funcionando en internet desde septiembre de 2000. Desde sus inicios su objetivo se delimitó con precisión: crear una base de datos a la que pudieran acceder los investigadores de la praxiología motriz desde cualquier localidad y país.

El formato inicial del centro se elaboró asociándolo al concepto de “*Centro de Información*”, sin embargo, poco a poco este concepto fue evolucionando y actualmente podemos decir que lo consideramos como una *Comunidad Virtual*.

¿En qué hemos transformamos el antiguo centro de información? Para responder a esta cuestión nos parece pertinente empezar explicando que se entiende por el concepto de comunidad virtual.

Siguiendo a Barksdale, en Hesselbein (1999), una comunidad virtual es un agrupamiento de usuarios informáticos, que navegan por la red internet, que se produce a partir de estar vinculados por un interés común. El autor también afirma, que la diferencia principal entre las comunidades virtuales y las comunidades no virtuales (*reales*), es que estas últimas además de tener un interés común disponen primordialmente de una proximidad geográfica.

Este cambio de centro de información a comunidad virtual, además de originarse por un aumento cuantitativo¹ o en cualitativo de las informaciones, fue una consecuencia *natural* generada gracias a los consecutivos avances tecnológicos acontecidos en todo lo concerniente a internet (conceptos, programas, etc.), en general, y en especial con aquellos temas relacionados con las páginas web. El resultado de este

¹ El centro empezó con 15 documentos disponibles para consulta, sin embargo actualmente este número se ha triplicado. Además cuando empezamos los documentos eran en su totalidad artículos de investigaciones y actualmente hemos diversificado en resúmenes de tesis o de libros, actas de simposios, fotos, calendarios, etc. .

cambio conceptual interno comportó una modificación en nuestra manera de concebir este espacio virtual y de entender nuestra postura en relación con los usuarios.

Este cambio, casi se puede decir que es de naturaleza *epistemológica*, pues generó modificaciones en toda la estructura del centro (ver anexo I), en la manera de disponer las informaciones y también en las estrategias de gestión de la calidad de sus contenidos. Además, este nuevo *paradigma* implicó principalmente una forma distinta de tratar el modo de relacionarse el centro con sus usuarios.

Así mismo, la relación pasó de ser de carácter informativo a tener una condición comunicativa, o mejor dicho interactiva. Eso significa que inicialmente el usuario que accedía al centro se limitaba a recibir informaciones (mirar, copiar o imprimir “Centro → Usuarios”). Sin embargo, actualmente el usuario puede recibir, criticar, sugerir cambios en determinados contenidos de este centro e incluso opinar sobre la calidad de los textos disponibles (“Centro « Usuarios”). En este caso, todos los usuarios adquieren un *rol* de colaboradores, de modo que la interacción pasa a tener un papel principal, resultando una comunicación en ambos sentidos.

1.2 Las consecuencias directas de los cambios en el centro de documentación

Las modificaciones que acabamos de anunciar han cambiado el rumbo inicial que tenía el centro de documentación, con directas e inmediatas repercusiones en su funcionamiento.

El primer cambio acaecido en el inicio de 2001, consistió en empezar a actualizar semanalmente el contenido del centro, salvo cuando los problemas en el servidor lo impedían. Sin duda, esta acción es una de las características básicas de las comunidades virtuales, que garantiza la utilidad de las informaciones así como la calidad de la interacción establecida entre los usuarios.

El paso siguiente supuso plantear un cambio en las estrategias y procedimientos de difusión del centro. En aquellos momentos el número de visitas, así como la cantidad de aportaciones nos hacía sentir preocupados; circunstancia que obligaba a introducir algunos cambios. Se trataba de hacer realidad la creación de un lugar de encuentro, en el que todos los interesados en la disciplina de la praxiología motriz pudieran disponer de una información actualizada y de unas garantías en la calidad de sus contenidos. A pesar de haber avanzado considerablemente en este sentido, pensamos que todavía no se habían alcanzado los resultados buscados, por lo que se plantearon nuevas estrategias.

Así, se optó por ir a la búsqueda de nuevos usuarios, al mismo tiempo que se empezó a contactar con aquellas personas que potencialmente podían ser futuros usuarios del centro. Esta actuación ha originado un primer aumento en el número de visitas y también en las aportaciones o reflexiones recibidas. Sin embargo, todavía es temprano para mostrar conclusiones definitivas.

Otro detalle importante que queremos comentar, es la manera en cómo los usuarios de internet acceden a determinadas páginas web mediante la utilización de los *buscadores*² disponibles en internet. Normalmente este aspecto tan sólo se comenta

² Un buscador es un programa, generalmente disponible en una página web, que realiza búsquedas por la red, procurando encontrar páginas con contenidos relativos a las *palabras claves* indicadas en la consulta.

entre los profesionales de la informática; a pesar de ser un tema muy interesante, para todos los “cibernautas”.

En general los buscadores poseen una base de datos donde las páginas web y sus temáticas están registradas y organizadas, de acuerdo con diversos patrones y criterios, para que cuando cualquier persona intente encontrarlas el buscador lo haga con rapidez. Resulta pertinente indicar que estos buscadores suelen ordenar las páginas según la importancia que le conceden a cada web, atendiendo a criterios que en general se concretan en el número de visitas y el número de buscadores que las mencionan. Esta circunstancia suele suceder en aquellos ámbitos en los que hay muchas páginas que tratan un mismo tema; situación que no es la que se corresponde con el ámbito de la praxiología motriz.

Desde esta perspectiva, manifestamos nuestra satisfacción al constatar que el centro de documentación en praxiología motriz aparece entre las tres páginas web más importantes sobre esta disciplina. A modo de ejemplo, indicar que cualquier intento de búsqueda, mediante el buscador Google (el programa virtual de búsqueda más conocido y que mejores prestaciones ofrece) el centro sale entre las primeras páginas relacionadas.

1.3 La seguridad de los contenidos del Centro de documentación

Según Miravalls (1997), el presente y sobre todo el futuro de cualquier página web que pretenda aparecer en internet depende en buena medida de las actuaciones que se realicen para garantizar su seguridad. En este sentido, indicar que durante en la corta vida que tiene el centro de documentación, hemos dedicado la atención a atender dos aspectos angulares: la seguridad y la velocidad de actualización.

Indicar que al ser administradores del centro de documentación de praxiología motriz, vinculado al Centro de Lleida del INEFC, dependemos del servidor de esta institución, de la red informática de la Universidad de Lleida, así como de los profesionales que nos dan soporte técnico cuando necesario. En relación con la cuestión de la seguridad, bastante atractiva y compleja a la vez, podemos decir que estamos tomando todas las medidas posibles para evitar que el centro pueda ser invadido por “piratas” virtuales. No obstante, este tema resulta *prácticamente* imposible de controlar; dicho de otro modo, en la actualidad, hacer uso de internet debe asociarse a estos riesgos, que a pesar de su gravedad deben ser considerados como normales, sobre todo en aquellas páginas web que hacen uso de un sistema operativo Windows, como es nuestro caso.

Sin embargo, mostramos nuestra satisfacción, al no haber detectado hasta el momento ningún contratiempo en relación con la mencionada seguridad.

1.4 El centro de documentación como vehículo de comunicación

Todo centro de comunicación al que pueda acceder gran cantidad de gente, como sucede a todos los centros que hacen uso de internet, adquiere una gran relevancia, tal y como afirma Palma (1991:59), convirtiéndose en un espacio comunitario, democrático y abierto a cualquier persona.

Estamos en la *Era de la Información*, en la que la cantidad de informaciones, la diversidad de aplicaciones y el número de personas que pueden vincularse a cualquier página web es inconcebible; motivo por el que podemos justificar que nos encontramos ante un gran desafío en el reto de impulsar la Praxiología Motriz hacia un camino sin fronteras.

Tal vez algunos aspectos, como la juventud del centro de documentación y de la propia disciplina, el reducido número de profesionales implicados, junto con la especificidad de este ámbito, no hayan contribuido a avanzar con mucha rapidez, sobre todo si se compara con otros centros de consulta parecidos.

2. PERSPECTIVAS DE FUTURO

Hablar sobre el futuro principalmente cuando nos referimos al universo informático y tecnológico, nos abre muchos interrogantes, dudas e incógnitas. Sin embargo esta situación de constante incertidumbre aparece describiendo un horizonte sin fronteras que el conocimiento científico que genera la praxiología motriz debería aprovechar. A continuación, centramos la atención en algunos apartados, que consideramos de mucha relevancia para el futuro de este centro de documentación en praxiología motriz.

2.1 El futuro cercano

Antes de nada nos parece fundamental significar que el centro de documentación todavía no dispone de todos los recursos tecnológicos que la informática ofrece a las comunidades virtuales, aunque todos los esfuerzos se orientan a avanzar en este sentido. Seguro que de poder acceder, además del español, desde el francés, el portugués o el inglés, el nivel de interacción del centro mejoraría sustancialmente.

Al haber avanzado tanto en aspectos formales (diseño, estética...), como de contenido (cantidad y calidad de las informaciones, regularidad en la actualización de la información...) del centro de documentación ha marcado un punto de inflexión a favor de contar cada vez con más y más argumentos que según Rheingold en Hesselbein (1999), debe tener toda comunidad virtual.

En los próximos meses, debería de entrar en funcionamiento el registro de usuarios. Esta característica de las comunidades virtuales, además de unir y fortalecer la interacción entre los usuarios, permite intercambiar con mayor precisión y rapidez las informaciones más relevantes; aspecto muy interesante para poder comunicar de modo inminente cuestiones tales como por ejemplo, fechas de cursos, seminarios, nuevas publicaciones, etc ...

En relación con las cuestiones de seguridad, regularidad en las actualizaciones y aspectos de mantenimiento técnico comentados anteriormente, pretendemos continuar con las estrategias establecidas hasta el momento.

Respecto a la fiabilidad y la calidad de las informaciones que ofrece el centro, se ha acordado que su control pueda asumirse por toda la comunidad de usuarios; es decir, cada persona, desde sus conocimientos en la disciplina de la praxiología motriz, puede

colaborar informando de posibles errores o imprecisiones detectados. En definitiva, estamos convencidos que la calidad final del centro depende del nivel de implicación de sus usuarios.

2.2 Propósitos a largo plazo

Tal vez a largo plazo, como afirma Miravalls (1997), los problemas de seguridad podrían mejorarse cambiando de servidor, encontrando una alternativa que utilice sistemas operativos Linux (“software libre”) ya que actualmente son los únicos que pueden competir con los *piratas* de la red y mantener la calidad de una página web.

Paralelamente, resultaría conveniente cambiar la programación de la página web hacia la condición de *software libre*, dado que la tendencia actual nos muestra el trabajo en esa dirección. Sin embargo, estas cuestiones de momento sólo son sueños que seguramente alberga cualquier informático o persona muy apasionada por estos temas.

Esperamos poder presentar en otra oportunidad el centro de consulta con una base de datos llena de comentarios y aportaciones sobre su contenido, y quizás repleto de publicaciones en formato virtuales, como por ejemplo, tesis, libros, artículos especializados. ¿Y porqué no pensar en llegar a disponer de una revista digital sobre Praxiología Motriz?

De acuerdo con Negroponte (1999:18) este nuevo formato virtual de publicación, que sustituye el papel, el plástico o cualquier otro tipo de materia que habitualmente se utiliza para transmitir el conocimiento, garantiza una mejor accesibilidad, economía y velocidad en la transmisión, y además supera todas las barreras geográficas y lingüísticas que nos podamos imaginar. El autor completa diciendo que *La transformación de átomos a bits es irrevocable e imparable* y que sus ventajas son innumerables, como por ejemplo esta que él presenta en la continuación:

Un libro tiene una cubierta llamativa, es ligero, fácil de hojear y no muy caro. Pero para hacerlo llegar hasta nosotros hay que almacenarlo y transportarlo. En el caso de los libros de texto, el 45% del coste corresponde al almacén, transporte y devoluciones. Peor aún, un libro puede agotarse. Sin embargo, los libros digitales nunca se agotan; siempre están ahí.
Negroponte (1999 : 27)

También no podemos olvidar plantear para el futuro, como relata Miravalls (1997 : 94), la posibilidad de establecer conferencias o discusiones virtuales a distancia mediadas desde el centro, posibilidad un poco lejana pero que debe estar presente en nuestro proyecto de futuro.

2.3 Perspectivas generales

Sin duda, el centro de documentación como cualquier institución virtual muestra limitaciones y carencias todavía no superadas, sin embargo, también ofrece enormes ventajas en las posibilidades de añadir y ordenar las informaciones así como formatearlas en la opción que más interese, de una manera muy ágil y eficaz.

También es verdad, como afirma Negroponte (1999), que debemos recordar que las páginas web, son *sistemas abiertos*, o de *dominio público*, así que cualquier persona puede acceder a su contenido, un hecho que permitirá que un futuro niño de 10 años que vive en un rincón lejano pueda utilizar conceptos teóricos disponibles en nuestro centro para su trabajo del colegio. ¿Qué diría este niño sobre la *Lógica Interna*?

Es importante resaltar que la ciencia y la tecnología están cada vez más próximas, y día tras día, ambas se nutren recíprocamente, originando consiguientes transformaciones (Palma, 1991:59). Internet pasa a ser una herramienta fundamental en todo proceso de colaboración, asumiendo el papel de motor de cualquier interacción que pretenda hacer evolucionar el ámbito de la praxiología motriz.

Sin embargo, esta situación todavía queda distante de sus posibilidades reales, principalmente debido a las dificultades que muestra la gran mayoría de los profesionales, que no pertenecen a la generación digital. Sin embargo, estos problemas de *incompatibilidad* entre la ciencia y la tecnología, no dejan de ser adversidades pasajeras que el tiempo las va a ir solucionando.

Finalmente no podemos olvidar que pertenecemos a una clase de investigadores de la *praxis motriz*, y, que por más que la evolución tecnológica nos permita comunicar virtualmente es fundamental que también podamos comunicarnos *físicamente*, cómo estamos haciendo en este VI seminario internacional de praxiología motriz.

3. BIBLIOGRAFÍA

- EPSON STI S/A (org.) et. al. (1991) **Hombre, Informática y Sociedad**. Editorial Marcombo: Barcelona.
- HESSELBEIN, Frances et. al. (1999) **La comunidad del futuro**. Editorial Granica: Barcelona.
- INSTITUTO DE CIENCIAS DEL HOMBRE – ICH (1984) **Informática y evolución de la sociedad**. Fundación Instituto de Ciencias del Hombre: Bilbao.
- MIRAVALLS, Julio (1997) **Navegar por Internet**. Editorial Espasa Práctico: Madrid.
- NEGROPONTE, Nicholas (1999) **El mundo digital: un futuro que ya ha llegado**. Ediciones B: Barcelona.

www.google.com

www.deporteyciencia.com

www.praxiologiamotriz.inefc.es

www.barrapunto.com

4. ANEXO I

Para construir una comunidad virtual, así como cualquier otra página web, nos parece necesario considerar los aspectos que representan sus bases o pilares sobre los que descansa la estructura principal. Pensamos que el Centro de Documentación, consideramos debería localizar su columna vertebral en dos temas principales: 1. el perfil y la cantidad de usuarios; 2. el formato del contenido (especificidad y lenguaje).

Estos dos aspectos condicionan la estructura de la comunidad, a la vez que inciden en las posibles estrategias que se puedan plantear.

A continuación, analizamos brevemente cada uno de estos dos aspectos, sin olvidar que constituyen un binomio inseparable.

4.1 El perfil y el número de usuarios

Una de las primeras cuestiones a resolver es si el centro de documentación queremos que esté al alcance de cualquier persona, con independencia si utiliza en sus investigaciones o estudios la praxiología motriz.

A pesar de que la praxiología motriz es una disciplina joven, seguro que es tan sólo una cuestión de tiempo, poder ver como sus fundamentos y principios llegan a los distintos ámbitos del conocimiento y de la aplicación de la motricidad humana. En este sentido, el centro debe funcionar como mediador y difusor de las bases y aplicaciones de esta disciplina.

Inicialmente, el Centro está en condiciones de poder alcanzar cifras muy elevadas de usuarios, sin embargo, en estos momentos los datos de que disponemos nos muestran las siguientes categorías y cifras aproximadas de visitantes.

- ❑ *Usuarios potenciales*³: aproximadamente unas 250 personas (100%); que representa la totalidad de posibles personas ya iniciadas en la praxiología motriz.
- ❑ *Usuarios predispuestos*: aproximadamente unas 125 personas (50%)⁴; que representa el porcentaje de personas que además de ser consideradas potenciales, reúnen aquellas condiciones necesarias para alcanzar la categoría de usuario. Es decir, nos referimos a personas que puedan presentar acceder a la red semanalmente, tener unos conocimientos mínimos de informática y contar con una predisposición favorable para intervenir en su condición de usuario.
- ❑ *Usuarios activos*: 20 personas (16% de los usuarios predispuestos); corresponde al número de personas que ya están registradas y que realizan como mínimo una visita semanal al centro de documentación.

³ Autores de artículos, investigaciones, tesis y participantes en al menos dos de los seminarios de praxiología motriz, localizados mediante búsqueda en la red, en las actas de los seminarios y en la base de datos del Laboratorio de Lleida.

⁴ Porcentaje utilizado por algunas comunidades virtuales para el cálculo de usuarios predispuestos.

Hecha esta primera distinción, vayamos a dirigir la atención a la tipología de los usuarios, atendiendo a criterios de nivel conocimiento en informática, en praxiología motriz y el tiempo que dedican.

Esta información es muy interesante para ajustar con precisión, los planteamientos sobre cuestiones de forma y de contenido de la información que aparece en la página web. Dependiendo del tipo de usuarios, el lenguaje, la manera de ofrecer la información y otras estrategias de uso deben reorientarse.

Atendiendo al tiempo que dedican los usuarios a realizar sus visitas distinguimos tres categorías⁵:

- ❑ Usuarios que buscan informaciones, con una media de permanencia de 5 minutos, cada dos o tres días aproximadamente;
- ❑ Usuarios que buscan informaciones y exploran los apartados, con una permanencia media de 15 minutos aproximadamente cada dos días;
- ❑ Colaboradores, es decir, usuarios que buscan informaciones, o bien aportan datos, critican documentos del Centro... con una media de permanencia de 30 a 40 minutos semanales.

Inicialmente parece que los usuarios con apenas pocos conocimientos en informática o en praxiología motriz son los que se dirigen a obtener informaciones rápidas, directas y sencillas. A medida que se dispone de más conocimientos los visitantes dedican más tiempo a consultar cuestiones más específicas y a colaborar con alguna aportación.

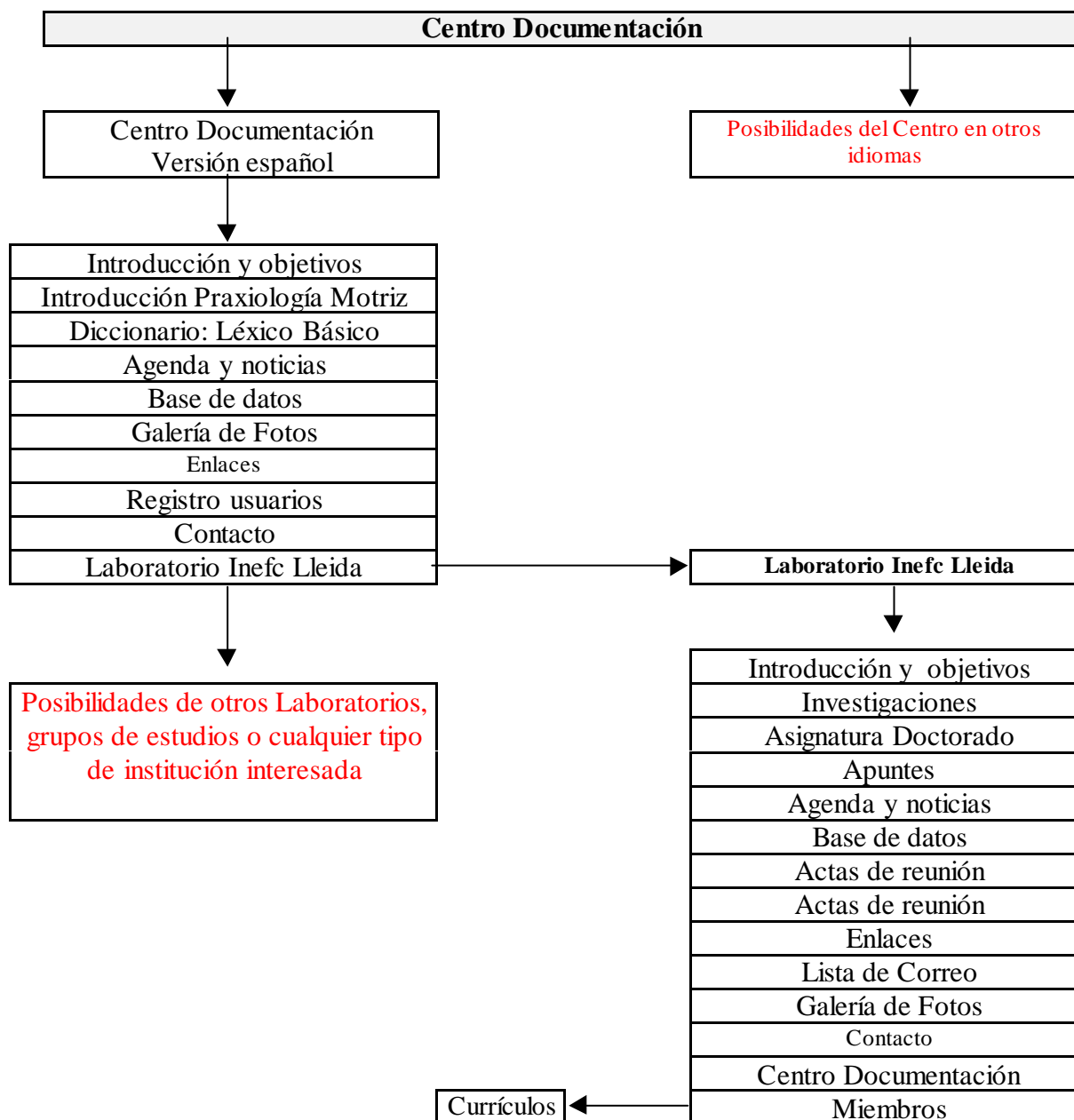
En estos momentos pensamos que la gran mayoría de los usuarios del Centro poseen conocimientos básicos de informática, por lo que la estructura de la página debe ser sencilla, basada en textos introductorios que actúen como mediadores del conocimiento que se ofrece desde esta web. Por tanto, los datos son prioritariamente informativos, de fácil lectura y acceso rápido, además de disponer de algunos espacios para los usuarios que quieran colaborar con alguna aportación. Pensamos que en un futuro cercano nos podremos plantear una mayor presencia de textos mucho más específicos y complejos.

Una de las últimas incorporaciones en este sentido ha consistido en introducir algunos documentos, que hacen la función de apuntes de diversas asignaturas de la licenciatura en ciencias de la actividad física y el deporte. Los alumnos del Centro de Lleida del INEFC, dirigiéndose a la página específica del laboratorio de praxiología motriz, pueden consultar diversos apuntes de filosofía de la educación física, teoría y práctica del juego, bases y aplicaciones de los juegos tradicionales, de juegos alternativos... Pensamos que esta vía de acceso a los estudiantes universitarios va a permitir que muchos de ellos se familiaricen con el Centro, y si verdaderamente encuentran que son de utilidad los contenidos que se ofrecen pueden convertirse en los principales usuarios del futuro más cercano.

⁵ Estas categorías fueron determinadas a partir de un análisis de los datos encontrados en los servidores de algunas comunidades virtuales (www.deporteyciencia.com o www.barrapunto.com). Estos servidores disponen de programas, que todavía no están al alcance del centro, los cuales almacenan el tiempo empleado en cada consulta y los contenidos (plantillas o apartados) utilizados por cada una de los usuarios.

Con lo que se ha descrito hasta el momento, estamos en condiciones de justificar la estructura del Centro que se muestra en la gráfica siguiente.

4.2. Mapa Estructural del Centro de Documentación en Praxiología Motriz



4.2.1 Descripción de los apartados

a) Página Principal

Es una página sin contenido específico, donde simplemente el usuario opta por el idioma que desea utilizar. Actualmente sólo está disponible en español. La poca cantidad de información que se atribuye a esta página permite un acceso rápido y eficaz,

evitando al mismo tiempo errores de navegación. También es posible encontrar informaciones sobre los derechos de propiedad y los responsables de la página (Copyright).

b) Página Principal (Versión español)

En esta página los usuarios pueden acceder a los diversos contenidos que ofrece la estructura del centro en su versión en español.

Esta página está dividida en dos partes: un menú rotativo a la izquierda donde se muestran las opciones de navegación. En el margen derecho aparecen los contenidos de los apartados seleccionados. Cuando se accede a esta página el sistema ofrece un texto introductorio sobre el centro donde se incluye los objetivos del mismo.

c) Introducción a la Praxiología Motriz

Este apartado contiene un texto introductorio sobre la Praxiología Motriz, recogido y adaptado por los profesores Francisco Lagardera y Pere Lavega. Este texto se corresponde al prólogo en la versión española de la obra de Pierre Parlebas (2001) *Juegos, deportes y sociedades. Léxico de praxiología motriz*. Barcelona: Paidotribo.

c) Diccionario – Léxico Básico

Es un apartado donde están disponibles algunos términos y conceptos fundamentales de la Praxiología Motriz, también recogidos y adaptados por los profesores Pere Lavega y Francisco Lagardera del Léxico escrito por Pierre Parlebas. Al final de este apartado hay un enlace con una versión parcial del Léxico (Paidotribo, 2001) en formato PDF.

d) Agenda y Noticias

Este apartado muestra diversas informaciones sobre los principales acontecimientos recogidos en “la agenda de la praxiología motriz” (eventos, tribunales, etc.), así mismo también se indican las últimas noticias vinculadas a esta disciplina (libros publicados, investigaciones terminadas, etc.)

e) Base de Datos

Es uno de los apartados más importantes, donde están disponibles documentos, resúmenes de investigaciones, de libros y un listado de estudios y tesis doctorales con contenidos de praxiología motriz. La mayoría de estos documentos están en formato PDF, pero en el caso que los autores lo autoricen, también se pueden incorporar documentos en formato DOC, TXT o RTF.

Este espacio se concibe como una página referencia y guía para aquellas personas que buscan informaciones sobre estudios praxiológicos finalizados.

f) Galería de Fotos

Un espacio sencillo donde están almacenadas fotos relativas a la Praxiología Motriz, investigadores, eventos, simposiums, etc.

g) Enlaces

El centro ofrece enlaces que seguro que fortalecen la función interactiva entre los usuarios, al crear una pequeña red de páginas sobre el tema o que contengan informaciones pertinentes, como las que se pueden obtener a través de otras

comunidades virtuales o páginas importantes para la Educación Física, así como buscadores.

h) Registro de usuarios

Es un apartado donde cualquier persona puede adquirir la condición de usuario oficial del centro, es decir, registrarse mediante suscripción de manera que empiece a recibir noticias y a participar colaborando si lo desea.

i) Contacto

Este espacio está reservado para que los usuarios puedan enviar correos electrónicos a los administradores de la página, principalmente en cuestiones concernientes a posibles problemas técnicos o a querer significar algún comentario sobre la calidad de cualquiera de los contenidos de la página.

j) Laboratorio Inefc-Lleida

Esta última opción de navegación lleva el usuario a la página del Laboratorio de Praxiología Motriz de Inefc-Lleida (Grupo Praxiológico).

Podemos decir que el centro tiene una gran capacidad de soportar otras páginas como la de este Laboratorio.

Animamos a los demás laboratorios o grupos de trabajo que enriquezcan el centro de documentación mediante este tipo de iniciativas.